

Утверждено:
заведующий МБДОУ
«Детский сад «Руслан»
Приказ №112 от 25.03.2023г.

**Аналитическая справка
по результатам внутренней системы оценки качества
образования в МБДОУ «Детский сад Руслан»**

ВСОКО в 2023г. проводилось в соответствии с Положением о внутренней системе оценки качества образования (приказом № 7 от 25.01.2023 г.).

Цель ВСОКО: установить соответствие качества дошкольного образования в ДОУ требованиям ФГОС дошкольного образования за 2022г.

Состав комиссии:

Председатель комиссии: заведующий -Б.А.Джемакулова

Члены комиссии:

1. Т.Г.Андрееш -зам.зав. по ВМР
2. Озова Т.А.- старший воспитатель
3. Рубаник Н.М.-заместитель заведующего по АХЧ
4. Кумукова К.М. - педагог-психолог
5. Ефремова Г.А.- учитель-логопед
6. Тома М.М.— медицинская сестра.

Методы: анкетирование, наблюдение, работа с документацией, посещение групп.

Предметом системы оценки качества образования в ДОУ стали:

- качество реализуемой образовательной программы;
- качество образовательной деятельности по пяти образовательным областям (социально-коммуникативное развитие, познавательное развитие, речевое развитие, художественно-эстетическое развитие, физическое развитие);
- качество организации образовательного процесса;
- качество образовательных условий;
- качество взаимодействия с семьёй;
- качество здоровья, безопасности и качеству услуг по присмотру и уходу;
- качество дошкольного образования для детей с ОВЗ и инвалидов;
- качество управления.

Результаты мониторинга

<i>Показатели</i>	<i>Наивысшие состояние</i>	<i>Актуальное состояние</i>	<i>Выводы</i>	<i>Адресные рекомендации</i>
<p>Качество реализуемой образовательной программы</p>	<p>5 баллов</p>	<p>5 баллов</p>	<p>ООП ДОУ соответствует требованиям ФГОС ДО к структуре и содержанию образовательных программ дошкольного образования. В Программу включены целевой, содержательный, организационный, дополнительный разделы.</p> <p>Структурной компонентой является Рабочая программа воспитания.</p> <p>В ООП ежегодно вносятся необходимые коррективы. Во всех разделах отражены две взаимосвязанных и взаимодополняющих части: обязательная часть и части, формируемая участниками образовательных отношений.</p> <p>Целевая направленность в части, формируемой участниками образовательных отношений, разработана в соответствии с изучением спроса на образовательные услуги со стороны потребителей (детей и родителей) и в соответствии со спецификой социокультурных и иных условий, в которых осуществляется образовательная деятельность.</p> <p>В часть, формируемой участниками образовательных отношений входят авторские парциальные программы, разработанные педагогическим коллективом самостоятельно в качестве расширения образовательных областей.</p> <p>Педагоги адаптируют реализуемую ООП с учетом потребностей, способностей, интересов, инициатив воспитанников в полном объеме.</p>	<p>Рабочей группе по разработке ООП предусмотреть системную работу по каждому направлению, обеспечив взаимосвязь между разделами ООП. Дополнить ООП содержанием в соответствии с показателями оценки ВСОКО.</p>

<p>Качество образовательной деятельности по пяти образовательным областям</p>	<p>3 балла</p>	<p>2,1 баллов</p>	<p><i>Деятельность организуется регулярно.</i> Образовательная среда по образовательным областям в группах обогащается и постоянно совершенствуется в зависимости от календарно-тематического планирования, потребностей, интересов и инициативы семейвоспитанников и сотрудниковДОУ. Пространство и оснащение группового помещения позволяет организовать регулярную работу по всем образовательным областям (в парах, подгруппах, группах).Предусмотрена регулярная педагогическая работа,направленная на поддержку иразвитие воспитанников(познавательных интересов,любознательности, речевой активности, творческих способностей и тд.).</p>	<p>Предусмотреть систематическое развитие воспитанников во всех образовательных областях, в разных формах образовательной деятельности с учетомих потребностей и способностей.</p>
<p>Качество организации образовательного процесса</p>	<p>3 балла</p>	<p>3 баллов</p>	<p><i>Деятельность предусмотрена.</i> Педагоги поддерживают детскую инициативу и самостоятельность в разных видах деятельности. Пространство групп позволяет организовать деятельность по выбору детей во всех образовательных областях (для свободной игры, для математических игр и т.д.). Предусмотрено систематическое развитие навыков самообслуживания и элементарного бытового труда в различных формах деятельности. Педагог ориентируется на заданный распорядок, но проявляет гибкость в случае необходимости.</p>	<p>Педагогам всех групп предусмотреть постоянное совершенствование образовательной среды, способствующей игровой активности воспитанников. Составить план проектно-тематической деятельности с детьми на следующий учебныйгод.</p>

<p>Качество образовательных условий</p>	<p>3 балла</p>	<p>3баллов</p>	<p><i>Кадровые, материально-технические, финансовые условия соответствуют требованиям ФГОС</i> Кадровые Педагогам предоставлена возможность доступа к информационному обеспечению (методическая литература, доступ в Интернет и пр.). Педагоги имеют соответствующее образование, квалификацию. Работа с кадрами проводится регулярно, педагоги имеют ИОМ, своевременно проходят курсы ПК, аттестацию. Педагоги включены в методическую работу в учреждении и на муниципальном уровне (семинары, круглые столы, ГМО, и т.п.). Рабочая нагрузка педагога достаточная. Имеется соответствующее Положение об оплате труда. <i>Материально-техническое</i> оснащение групповых помещений на 98% соответствуют требованиям. Оснащение групп находится в хорошем состоянии (чистая, ухоженная мебель, игрушки, техника исправна и пр.). РППС соответствует требованиям ФГОС ДО (вариативна, содержательно-насыщенная, безопасная, доступная, трансформируемая, полифункциональная, есть места для уединения детей).</p>	<p>Старшему воспитателю подготовить ссылки по профессиональному развитию педагогов, составить план-график курсов повышения квалификации, аттестации педагогических работников. Воспитателям предусмотреть использование пространственных возможностей групповых помещений прогулочныхучастков с учетом интересов и потребностей детей.</p>
<p>Качество взаимодействия с семьей</p>	<p>3 балла</p>	<p>3 балла</p>	<p>Взаимодействие с родителями ведется регулярно, но недостаточно организована</p>	<p>Воспитателям при планировании работы с родителями продумать</p>

			вовлеченность их в образовательный процесс. Удовлетворенность родителей изучается 2 раза в год. Родителям доступны информационные ресурсы, которыми они могут воспользоваться для расширения знаний (сайт ДОУ, страничка в ВК, Одноклассники и Телеграмм канал).	формы вовлечения родителей в образовательный процесс, продумать содержание индивидуальной поддержки семей (посещение, консультации и тп.)
Качество здоровья, безопасности и качеству услуг по присмотру и уходу	3 балла	2,2 балла	<i>Деятельность проводится систематически.</i> Предусмотрено системное медицинское сопровождение. Проводятся организационно-профилактические мероприятия, обеспечивающие пожарную безопасность, охрану труда, технику безопасности, антитеррористическую безопасность. Разработаны инструкции безопасности для реализации различных форм образовательной деятельности, двигательной активности, проведении экскурсий. Имеется план эвакуации детей и сотрудников.	Заместителю заведующего по АХЧ внести коррективы в документы, регламентирующие деятельность по обеспечению требований к безопасности образовательного процесса, по обеспечению требований к безопасности территории ДОУ, предназначенной для прогулок воспитанников на свежем воздухе с учетом положений нормативно-правовых актов РФ (в том числе СанПиН, ФЗ «О пожарной безопасности», Правила противопожарного режима в РФ и проч.).

Качество дошкольного образования для детей с ОВЗ	3 балла	2,4 балла	Реализуется модель инклюзивного образования. Созданы условия для получения образования детьми с ОВЗ и инвалидностью (ТНР, НОДА) АООПы соответствуют требованиям ФГОС ДО к структуре и содержанию образовательных программ дошкольного образования и примерным АООП. В Программу включены целевой, содержательный, организационный разделы. В АООПы ежегодно вносятся необходимые коррективы. Разработан и используется комплексный мониторинг (по всем образовательным областям) динамики развития детей с ОВЗ.	Составить план-график курсов ПК для педагогов комбинированных групп по работе с детьми и родителями детей с ОВЗ. Предусмотреть условия для детей с ОВЗ и инвалидностью других категорий детей.
Качество управления	100%	89%	Внесены корректировки в Программу развития по результатам внутренней системы оценки качества образования.	Использовать финансовые средства для обогащения РППС. Вовлечь в процесс управления родителей.

1. Качество реализуемой образовательной программы.

Наличие основной образовательной программы дошкольного образования, разработанной и утвержденной в ДОО.

Основная образовательная программа МБДОУ «Детский сад «Руслан» (далее ООП) от 29.08.2022г. №176 обеспечивает развитие детей в возрасте от 2 до 7 лет и разработана с учётом примерной основной образовательной программы дошкольного образования (одобрена решением Федерального учебно-методического объединения по общему образованию, протокол от 20.05.2015 года №2/15). В основной части в дополнении к Примерной ООП ДО используется образовательная программа дошкольного образования «От рождения до школы» под редакцией Н.Е. Вераксы, Т.С. Комаровой, М.А. Васильевой.

Структурной компонентой Программы является Рабочая программа воспитания МБДОУ «Детский сад «Руслан», которая предусматривает обеспечение процесса воспитания на основе требований Федерального закона от 31 июля 2020 г. № 304-ФЗ «О внесении изменений в Федеральный закон «Об образовании в Российской Федерации» по вопросам воспитания обучающихся». Воспитательная работа строится с учетом индивидуальных особенностей детей в соответствии с календарным планом, с использованием разнообразных форм и методов, в тесной взаимосвязи воспитателей, специалистов и родителей.

Полный текст ООП представлен на официальном сайте ДОУ в разделе «Образование».

Соответствие основной образовательной программы дошкольного образования (ООП ДО), требованиям ФГОС ДО к структуре и содержанию образовательных программ дошкольного образования.

ООП ДОУ соответствует требованиям ФГОС ДО к структуре и содержанию образовательных

программ дошкольного образования.

В Программу включены целевой, содержательный, организационный разделы.

Целевой раздел включает в себя пояснительную записку и планируемые результаты освоения программы;

- пояснительная записка раскрывает цели и задачи, принципы и подходы, значимые для разработки и реализации Программы характеристики, в том числе характеристики особенностей развития детей раннего и дошкольного возраста;
- планируемые результаты освоения Программы конкретизируют требования ФГОС ДО к целевым ориентирам с учетом возрастных возможностей детей;

Содержательный раздел:

- обеспечивает развитие личности в соответствии с возрастными и индивидуальными особенностями детей по 5 направлениям: социально-коммуникативное развитие; познавательное развитие; речевое развитие; художественно-эстетическое развитие; физическое развитие;
- указаны вариативные формы, способы, методы и средства реализации Программы
- включено содержание коррекционно-развивающей работы и инклюзивного образования, описаны условия для обучающихся с ОВЗ;
- указаны способы и направления поддержки детской инициативы;
- прописана работа с родителями воспитанников;
- иные характеристики.

Организационный раздел включает:

- описание материально-технического обеспечения ДОУ.
- описание обеспеченности методическими материалами и средствами обучения и воспитания
- распорядок и/или режим дня
- описание особенностей традиционных событий, праздников, мероприятий
- особенности организации развивающей предметно-пространственной среды

В дополнительном разделе указана краткая презентация Программы.

В образовательную программу ежегодно вносятся необходимые коррективы. Не во всех разделах отражены две взаимосвязанных и взаимодополняющих части: обязательная часть и части, формируемая участниками образовательных отношений.

Целевая направленность в части, формируемой участниками образовательных отношений, разработана в соответствии с изучением спроса на образовательные услуги со стороны потребителей (детей и родителей) и в соответствии со спецификой национальных, социокультурных и иных условий, в которых осуществляется образовательная деятельность.

В часть, формируемой участниками образовательных отношений входят авторские парциальные программы, разработанные педагогическим коллективом самостоятельно в качестве расширения образовательных областей.

Педагоги адаптируют реализуемую Программу с учетом потребностей, способностей, интересов, инициатив воспитанников в полном объеме.

2. Качество образовательной деятельности по пяти образовательным областям

В ДОУ разработаны Основная образовательная программа дошкольного образования и Адаптированные основные образовательные программы для детей с ТНР и с НОДА. Структура Программ соответствует требованиям ФГОС ДО.

Образовательные программы направлены на развитие личности детей дошкольного возраста в различных видах общения и деятельности с учетом их возрастных и, индивидуальных

психологических и физиологических особенностей, в том числе достижение воспитанниками уровня развития, необходимого и достаточного для успешного освоения ими образовательных программ НОО, на основе индивидуального подхода к воспитанникам и специфичных для воспитанников видов деятельности.

Содержание программ представлено по пяти образовательным областям: социально-коммуникативное, познавательное, речевое, художественно-эстетическое и физическое развитие, с учетом используемых вариативных программ дошкольного образования и методических пособий, обеспечивающих реализацию данного содержания.

Содержание образовательных программ детского сада соответствует основным положениям возрастной психологии и дошкольной педагогики. Программы выстроены с учетом принципа интеграции образовательных областей в соответствии с возрастными возможностями и индивидуальными особенностями воспитанников, образовательная деятельность организована с учетом комплексно-тематического планирования.

Программа предусматривает решение образовательных задач в совместной деятельности взрослого и детей и самостоятельной деятельности детей не только в рамках основной образовательной деятельности, но и при проведении режимных моментов в соответствии со спецификой дошкольного образования.

Реализация образовательных программ ведется по пяти направлениям развития ребенка:

- *«Социально-коммуникативное развитие»* направлено на усвоение норм и ценностей, принятых в обществе, включая моральные и нравственные ценности; развитие общения и взаимодействия ребенка со взрослыми и сверстниками; становление самостоятельности, целенаправленности и саморегуляции собственных действий; развитие социального и эмоционального интеллекта, эмоциональной отзывчивости, сопереживания, формирование готовности к совместной деятельности со сверстниками, формирование уважительного отношения и чувства принадлежности к своей семье и к сообществу детей и взрослых в Организации; формирование позитивных установок к различным видам труда и творчества; формирование основ безопасного поведения в быту, социуме, природе.

- *«Познавательное развитие»* предполагает развитие интересов детей, любознательности и познавательной мотивации; формирование познавательных действий, становление сознания; развитие воображения и творческой активности; формирование первичных представлений о себе, других людях, объектах окружающего мира, о свойствах и отношениях объектов окружающего мира (форме, цвете, размере, материале, звучании, ритме, темпе, количестве, числе, части и целом, пространстве и времени, движении и покое, причинах и следствиях и др.), о малой родине и Отечестве, представлений о социокультурных ценностях нашего народа, об отечественных традициях и праздниках, о планете Земля как общем доме людей, об особенностях ее природы, многообразии стран и народов мира.

- *«Речевое развитие»* включает владение речью как средством общения и культуры; обогащение активного словаря; развитие связной, грамматически правильной диалогической и монологической речи; развитие речевого творчества; развитие звуковой и интонационной культуры речи, фонематического слуха; знакомство с книжной культурой, детской литературой, понимание на слух текстов различных жанров детской литературы; формирование звуковой аналитико-синтетической активности как предпосылки обучения грамоте.

- *«Художественно-эстетическое развитие»* предполагает развитие предпосылок ценностно-смыслового восприятия и понимания произведений искусства (словесного, музыкального,

изобразительного), мира природы; становление эстетического отношения к окружающему миру; формирование элементарных представлений о видах искусства; восприятие музыки, художественной литературы, фольклора; стимулирование сопереживания персонажам художественных произведений; реализацию самостоятельной творческой деятельности детей (изобразительной, конструктивно-модельной, музыкальной и др.).

- «*Физическое развитие*» включает приобретение опыта в следующих видах деятельности детей: двигательной, в том числе связанной с выполнением упражнений, направленных на развитие таких физических качеств, как координация и гибкость; способствующих правильному формированию опорно-двигательной системы организма, развитию равновесия, координации движения, крупной и мелкой моторики обеих рук, а также с правильным, не наносящим ущерба организму, выполнением основных движений (ходьба, бег, мягкие прыжки, повороты в обе стороны), формирование начальных представлений о некоторых видах спорта, овладение подвижными играми с правилами; становление целенаправленности и саморегуляции в двигательной сфере; становление ценностей здорового образа жизни, овладение его элементарными нормами и правилами (в питании, двигательном режиме, закаливании, при формировании полезных привычек и др.).

Реализация каждой образовательной области предполагает решение специфических задач во всех видах детской деятельности, имеющих место в режиме дня детского сада:

- организованная образовательная деятельность;
- деятельность в режимных моментах;
- игровая деятельность;
- самостоятельная деятельность;
- проектная деятельность;
- опыты и экспериментирование;
- индивидуальная и подгрупповая работа.

У всех педагогов ДОУ разработаны рабочие программы, обеспечивающие образовательную деятельность в каждой возрастной группе. В рабочих программах педагогов конкретизировано содержание образовательной деятельности по пяти образовательным областям с учетом возрастных особенностей детей: социально-коммуникативное развитие, познавательное развитие, речевое развитие, художественно-эстетическое развитие, физическое развитие.

Следует отметить, что данное требование выполняется в рабочих программах всех педагогов: учителя-логопеда, музыкальных руководителей, инструктора по физической культуре.

Вывод:

- предусмотрена регулярная деятельности по всем образовательным областям;
- образовательная среда по образовательным областям в группах обогащается и постоянно совершенствуется в зависимости от календарно-тематического планирования, потребностей, интересов и инициативы семей воспитанников и сотрудников ДОУ;
- пространство и оснащение группового помещения позволяет организовать регулярную работу по всем образовательным областям (в парах, подгруппах, группах);
- предусмотрена регулярная педагогическая работа, направленная на поддержку и развитие воспитанников (познавательных интересов, любознательности, речевой активности, творческих способностей и тд.);
- предусмотрено насыщение содержания образования по пяти образовательным областям современными научно-обоснованными программными компонентами.

3. Качество организации образовательного процесса

В основе образовательного процесса в детском саду лежит взаимодействие педагогических работников, администрации и родителей. Основными участниками образовательного процесса являются дети, родители, педагоги.

Основные формы организации образовательного процесса:

- совместная деятельность педагога и воспитанников в рамках организованной образовательной деятельности по освоению основной общеобразовательной программы;
- самостоятельная деятельность воспитанников под наблюдением педагога.

Основная общеобразовательная программа дошкольного учреждения определяет содержание и организацию образовательного процесса для детей дошкольного возраста и направлена на формирование общей культуры, развитие физических, интеллектуальных и личностных качеств, обеспечивающих социальную успешность, сохранение и укрепление здоровья детей дошкольного возраста.

Организация воспитательно-образовательного процесса осуществляется на основании режима дня, сетки занятий, которые не превышают норм предельно допустимых нагрузок, соответствуют требованиям СанПиН и организуются педагогами ДОО на основании перспективного и календарно-тематического планирования.

Занятия в рамках образовательной деятельности ведутся с продолжительностью, которая соответствует СанПиН 1.2.3685-21 и составляет в группах с детьми:

- от 2 до 3 лет — до 10 минут;
- от 3 до 4 лет — до 15 минут;
- от 4 до 5 лет — до 20 минут;
- от 5 до 6 лет — до 25 минут;
- от 6 до 7 лет — до 30 минут.

Между занятиями в рамках образовательной деятельности предусмотрены перерывы продолжительностью не менее 10 минут.

Образовательная деятельность с детьми строится с учетом индивидуальных особенностей детей и их способностей. Выявление и развитие способностей воспитанников осуществляется в любых формах образовательного процесса.

Организация воспитательно – образовательного процесса в учреждении нацелена на то, чтобы у ребенка развивались игра и познавательная активность. В учреждении созданы условия для проявления таких качеств, как инициативность, самостоятельность, жизнерадостность, любопытство и стремление узнавать новое.

Организация образовательной среды в учреждении стимулирует у ребенка развитие уверенности в себе, оптимистического отношения к жизни, дает право на ошибку, формирует познавательные интересы, поощряет готовность к сотрудничеству и поддержку другого в трудной ситуации, то есть обеспечивает успешную социализацию ребенка и становление его личности.

Изучаемые детьми темы выступают как материал для достижения целей образовательной работы — развития способностей и инициативы ребенка, овладения доступными для дошкольного возраста культурными средствами (наглядными моделями и символами).

Схема развития деятельности ребенка такова: сначала она осуществляется в совместной деятельности с взрослым, затем в совместной деятельности со сверстниками и становится самостоятельной.

Одним из важных способов поддержке детской инициативы является создание условий для

свободного выбора детьми деятельности, а так же участников совместной деятельности:

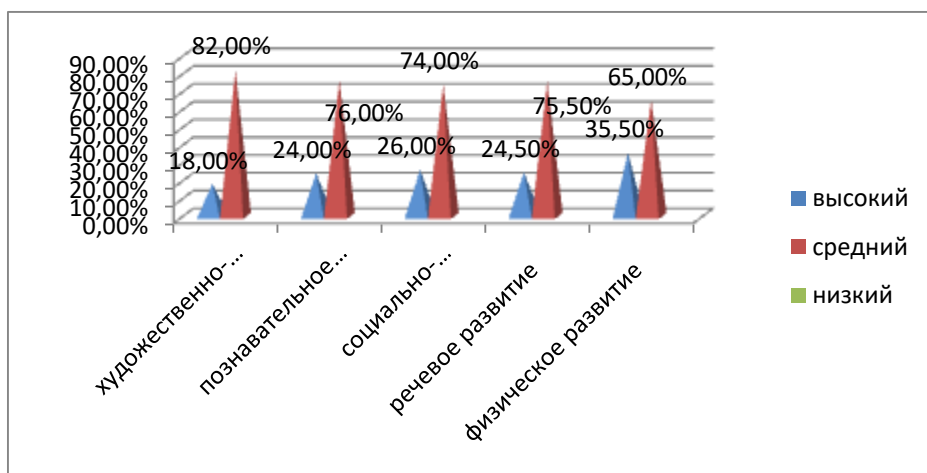
- предметно-развивающая среда разнообразна по своему содержанию. Например, в центре изобразительной деятельности, один ребенок будет рвать бумагу, а другой вырежет из нее ножницами замысловатую фигурку. Должно быть отведено время на занятия по выбору — так дети учатся сознательно делать выбор и реализовывать свои интересы и способности. Умение детей осуществлять выбор, решать проблемы, взаимодействовать с окружающими людьми, ставить и достигать цели – вот, что является наиболее важным для освоения образовательной программы в ДОУ.

- образовательная и игровая среда стимулирует развитие поисково-познавательной деятельности детей.

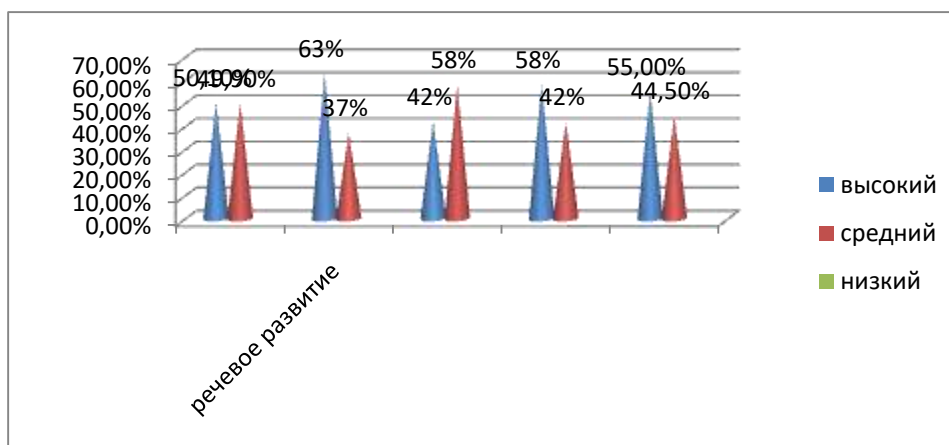
- обстановка в группах, содержание развивающей среды учитывает индивидуальные особенности и интересы детей конкретной группы. Это значит, что все материалы и оборудование, которые находятся в группе, ее интерьер способствуют развитию каждого из детей, и что предлагаемые виды деятельности учитывают разброс уровней развития разных детей. Во всех группах реализуется проектная деятельность, темы выбираются в ходе общего обсуждения детей и педагога.

Предусмотрена систематическая поддержка детского строительства и конструирования. Предусмотрено систематическое развитие навыков самообслуживания и элементарного бытового труда в различных формах деятельности. Педагог ориентируется на заданный распорядок, но проявляет гибкость в случае необходимости. В основу организации образовательного процесса определен комплексно-тематический принцип с ведущей игровой деятельностью. Воспитатели и специалисты, опираясь на разработанное перспективное планирование воспитательно – образовательного процесса, ведут ежедневный календарный план, предполагающий индивидуальное сопровождение каждого ребенка. Решение программных задач осуществляется в разных формах совместной деятельности взрослых и детей, а также в самостоятельной деятельности детей и в режимных моментах. Для полноценного и качественного решения программных задач, определения индивидуальной траектории развития каждого ребенка, его интересов и склонностей, в ДОУ проводится педагогический мониторинг уровня развития детей (далее - педагогический мониторинг). Педагогический мониторинг проводится 2 раза в год (промежуточный - с 1 по 15 сентября и итоговый - 12 апреля). Такая периодичность обеспечивает возможность оценки динамики достижений детей, сбалансированность методов, не приводит к переутомлению воспитанников и не нарушает ход образовательного процесса. В основе педагогического мониторинга лежат уровни усвоения программы в соответствии с возрастными показателями, которые прописаны в ООП ДОУ. Педагогический мониторинг проводится по основным разделам образовательной программы ДОУ: познавательное развитие, речевое развитие, социально – коммуникативное развитие, художественно - эстетическое развитие, физическое развитие. Динамика и контроль решения программных образовательных задач отразился в результатах мониторинга усвоения образовательной программы ДОУ. Мониторинг проводился с целью выполнения Федерального закона «Об образовании в РФ» ст.32 (п.3.1), для выявления промежуточных результатов освоения Основной образовательной программы и оценки динамики достижений воспитанников. Мониторинг проводился педагогами ДОУ с оказанием помощи заведующего, заместителем заведующего по ВМР, медсестрой. Педагоги всех возрастных групп фиксируют результаты мониторинга в диагностических картах.

Качество освоения образовательной программы ДОУ по образовательным областям воспитанниками МБДОУ «Детский сад «Руслан»(начало 2022-2023 учебного года)



Качество освоения образовательной программы ДОУ по образовательным областям воспитанниками МБДОУ «Детский сад «Руслан» (на конец 2022-2023 учебного года)



4.Качество образовательных условий

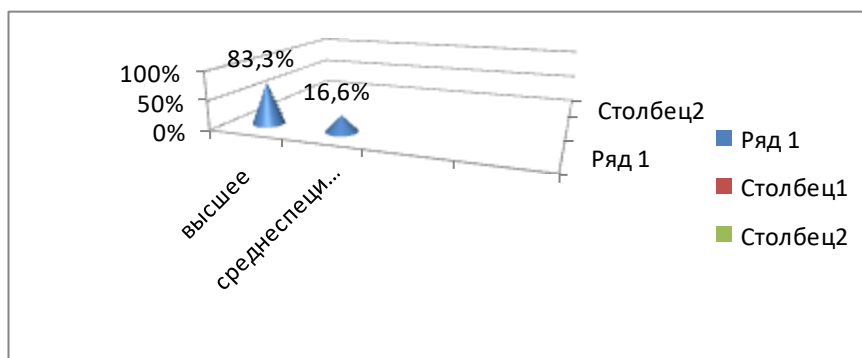
Кадровые условия:

Соответственно плану производится аттестация педагогических работников учреждения. Педагогический кадровый потенциал ДОУ представлен педагогами разных поколений. В ДОУ создан баланс между работоспособными зрелыми кадрами и творческой молодежью. В коллективе сформированы благоприятные отношения между поколениями педагогов, много педагогов-энтузиастов, педагогов-наставников. Педагоги-лидеры поддерживают творческую молодежь. Каждый педагог имеет возможность реализовать свою сферу интересов через работу в творческих группах, активное участие в инновационной деятельности ДОУ; участие в различных конкурсах и конференциях. Поручения и задания распределяются среди педагогов согласно их индивидуальным склонностям и интересам. В 2022 году детский сад укомплектован кадрами на 100 % согласно штатному расписанию. Все педагогические работники имеют профессиональное образование, проходят аттестацию, регулярно повышают уровень квалификации. Педагоги повышают свой профессиональный уровень через прохождение курсов повышения квалификации (в том числе дистанционные), посещение городских методических объединений, организацию методических мероприятий в ДОУ, самообразование. Для повышения профессионального мастерства педагогов в ДОУ используются различные формы работы: педсоветы (планы), теоретические и практические

семинары, деловые игры, дискуссии, выставки, круглые столы, смотры-конкурсы и т.д. Педагоги имеют возможность участвовать в конкурсах профессионального мастерства.

В ДОУ разработана гибкая система поддержки педагогических кадров, что позволило повысить работоспособность педагогов, обеспечить психологическую готовность педагогов к повышению своего профессионального уровня, сформировать уверенность в своих силах, целеустремленность. Педагогический кадровый потенциал ДОУ представлен педагогами разных поколений. В ДОУ создан баланс между работоспособными зрелыми кадрами и творческой молодежью. В коллективе сформированы благоприятные отношения между поколениями педагогов, много педагогов-энтузиастов, педагогов-наставников. Педагоги-лидеры поддерживают творческую молодежь. Каждый педагог имеет возможность реализовать свою сферу интересов через работу в творческих группах, активное участие в инновационной деятельности ДОУ; участие в различных конкурсах и конференциях.

Образовательный ценз педагогического персонала



Аттестация педагогов

МБДОУ «Детский сад «Руслан»»	Количество педагогических работников				
	Всего	Высшая квалификационная категория	Первая квалификационная категория	Соответствие занимаемой должности	Не имеет категорию
Воспитатели	29	6	17	2	2
Иные педагогические работники	7	0	5	4	
всего	36	6	22	6	2

Итого: педагоги с высшей и первой квалификационной категорией – 28 педагогов (78 %)

В ДОУ созданы условия для полноценного физического, психического развития детей, их обучения, коррекции через обеспеченность педагогическими кадрами для работы с детьми – всего 23 человека. Из них: старший воспитатель – 1, музыкальный руководитель – 2, инструктор по физической культуре – 1, учитель – логопед – 2, педагог-психолог – 1, воспитатели – 16.

Укомплектованность педагогическими кадрами на конец года 96%. С высшей категорией – 8 педагогов, с 1 квалификационной категорией – 5 педагогов. За 2022 год прошли аттестацию 4 человека.

Развитию творческой активности в коллективе способствовали курсовая подготовка, открытые

просмотры в ДООУ, посещение городских методических объединений и творческих групп, изучение основ программы, изучение ФГОС.

Была проведена оценка готовности управленческих и педагогических кадров детского сада «Руслан» к работе в условиях цифровой трансформации. Выявили, что у сотрудников в достаточной степени сформированы профессиональные умения, обеспечивающие решение задач цифрового образования. Все педагогические работники умеют применять современные технические средства обучения и информационно-коммуникационные технологии, вести электронное обучение, использовать дистанционные образовательные технологии.

С целью оказания помощи воспитателям в их профессиональном становлении в ДООУ в этом учебном году организована такая форма работы, как наставничество. Благодаря данной деятельности мы планируем улучшить качество образовательного процесса ДООУ, ускорить процесс профессионального становления вновь принятого воспитателя. При этом воспитатель, работая совместно с педагогом-наставником, приобретает возможность личностного и профессионального роста.

Вывод: Педагоги детского сада постоянно повышают свой профессиональный уровень, посещают методические объединения, знакомятся с опытом работы своих коллег и других дошкольных учреждений, приобретают и изучают новинки периодической и методической литературы, участвуют в конкурсах различного уровня. Всё это в комплексе даёт хороший результат в организации педагогической деятельности и улучшения качества образования и воспитания дошкольников.

Учебно-методическое обеспечение включает в себя:

- методические пособия для педагогов ДООУ по всем направлениям развития детей в возрасте от 3 до 7 лет (по образовательным областям).
- методические рекомендации для педагогов по планированию образовательного процесса в разных возрастных группах.
- методические рекомендации для педагогов по организации жизни детей в разных возрастных группах.
- комплекты развивающих пособий для детей по направлениям образования и по возрастным группам.
- комплекты дидактических и демонстрационных материалов.
- электронные образовательные ресурсы.
- детская художественная литература.

Учебно-методическое обеспечение находится в методическом кабинете, кабинетах специалистов, группах детского сада.

Информационное обеспечение Детского сада включает:

- проекторы в музыкальном и спортивном зале, компьютеры/ноутбуки в каждой группе и у специалистов детского сада;
- программное обеспечение позволяет работать с текстовыми редакторами, интернет-ресурсами, фото-, видеоматериалами, графическими редакторами.

Материально-техническое обеспечение ДООУ соответствует нормативным требованиям. Технический уровень систем отопления, водоснабжения, температурный режим, размеры помещений соответствуют современным санитарно-эпидемиологическим правилам и нормативам, соответствуют правилам пожарной безопасности. Дошкольное образовательное учреждение оборудовано следующими системами:

- автоматической пожарной сигнализации;
- оповещения о пожаре и управления эвакуацией;
- средствами тревожной сигнализации;
- организация охраны и пропускного режима.

В ДООУ созданы условия для разностороннего развития детей с учетом возрастных, индивидуальных и гендерных особенностей.

В составе каждой группе находится:

Помещение	Функционал
<i>Приемная</i>	предназначена для приема детей и хранения верхней одежды. Приемные оборудованы шкафами для верхней одежды детей и персонала, сушильными шкафами. Шкафы для одежды и обуви оборудованы индивидуальными ячейками – полками для головных уборов и крючками для верхней одежды. Каждая индивидуальная ячейка маркируется. Также в приемной расположены информационные уголки для родителей, выполненные в едином стиле («Информация для родителей», «Вернисаж»), куда помещается информационный материал для родителей, консультации, рекомендации специалистов.
<i>Групповая</i>	предназначена для проведения игр, занятий и приема пищи. В групповых установлены столы и стулья по числу детей в группах. Стулья и столы одной группы мебели и промаркированы. Подбор мебели для детей проводится с учетом роста детей. Каждая групповая оснащена мебелью для размещения игрового развивающего материала и для организации различных видов деятельности детей. Также в групповых находятся учебные доски. Игрушки, безвредные для здоровья детей, отвечают санитарно-эпидемиологическим требованиям и имеют документы, подтверждающие безопасность, могут быть подвергнуты влажной обработке и дезинфекции.
<i>Спальня</i>	предназначена для организации дневного сна детей. В спальнях расставлены кровати (1-2х-ярусные), имеются шкафы, оборудованные индивидуальными ячейками для предметов личной гигиены. Дети обеспечены индивидуальными постельными принадлежностями. Имеют не менее 2 комплектов постельного белья, 2 комплектов на матрасников из расчета на 1 ребенка. Постельное белье маркируется индивидуально для каждого ребенка.
<i>Столовая</i>	предназначена для подготовки готовых блюд к раздаче и мытья столовой посуды
<i>Туалетная с умывальной</i>	Разделены. В умывальной установлены раковины с подводкой горячей и холодной воды для детей. В умывальной установлен душевой поддон, раковина для персонала, шкаф для уборочного инвентаря. В туалетных для детей 3-7 лет установлены детские унитазы, для детей 2-3 лет горшечницы с горшками. Детская мебель и оборудование для помещений изготовлены из материалов, безвредных для здоровья детей и имеют документы, подтверждающие их происхождение и безопасность.

Детская мебель и оборудование для помещений изготовлена из материалов безвредных для здоровья детей и имеет документы, подтверждающие их безопасность. Насыщенность среды соответствует возрастным возможностям детей и содержанию Программы. Образовательное пространство оснащено средствами обучения и воспитания соответствующими материалами, игровым, спортивным и оздоровительным оборудованием, инвентарем, которые обеспечивают:

- игровую, познавательную, исследовательскую и творческую активность всех воспитанников, экспериментирование с доступными детям материалами;
- двигательную активность, в том числе развитие крупной и мелкой моторики, участие в подвижных играх и соревнованиях;
- эмоциональное благополучие детей во взаимодействии с предметно-пространственным окружением;

- возможность самовыражения детей.

Количество и конкретный перечень средств обучения, в том числе технических, соответствующие материалы (в том числе расходные), игровое, спортивное, оздоровительное оборудование, инвентарь, и игрушек определяются дошкольной организацией самостоятельно,

исходя из материальных возможностей организации, состава и потребностей детей и запроса родителей. Выбор оборудования осуществляется с учетом «Примерного перечня игрового оборудования для учебно-материального обеспечения дошкольных образовательных учреждений» Письмо Минобрнауки РФ от 17.11.2011 № 03-877.

Приведенный перечень не является обязательным и может варьироваться в значительных пределах в зависимости от интересов конкретной группы детей и взрослых, материальных возможностей детского сада и региональной специфики.

Наряду с отдельными групповыми ячейками (13 групп, в состав которых входит приемная, групповая, спальня, буфетная, туалетная) для реализации образовательной программы используются следующие помещения:

Наименование помещений	Характеристика
<i>Музыкальный зал</i>	Предназначен для проведения музыкальных занятий с группами детей всех возрастов и индивидуальной работы, праздников, развлечений, спектаклей. В музыкальном зале в достаточном количестве имеются качественные музыкальные инструменты, игрушки, дидактические пособия. Представленное наличие театральных костюмов и атрибутов позволяет организовать различные виды музыкально – художественной деятельности. Техническое оборудование соответствует современным требованиям: электронное пианино, проектор, ноутбук, акустическая система. Созданная развивающая музыкально – предметная среда не только позволяет успешно реализовать программу музыкального воспитания дошкольников, но и способствует реализации индивидуальных интересов, склонностей и потребностей детей.
<i>Физкультурный зал</i>	Предназначен для проведения утренней гимнастики, физкультурных занятий, праздников, развлечений, соревнований. Оборудование включает комплекс детских тренажеров, спортивный комплекс, разнообразие спортивного оборудования и инвентаря для физического развития детей.
<i>Кабинеты специалистов</i>	Предназначены для коррекционно – развивающих подгрупповых и индивидуальных занятий, консультативной деятельности. Имеется диагностический, коррекционный, развивающий материал, разные технические средства.

Созданная в учреждении развивающая предметно-пространственная среда отвечает следующим характеристикам:

- *Содержательная насыщенность* - обеспечивается наличием в учреждении средств обучения и воспитания (в том числе технических), материалов, в том числе расходных игровых, спортивных, оздоровительного оборудования, инвентаря, соответствующих возрастным возможностям детей.

Образовательное пространство групповых ячеек, кабинетов специалистов, музыкальных и спортивных залов оснащено средствами обучения и воспитания, в том числе техническими, соответствующими материалами, в том числе игровым, спортивным, оздоровительным оборудованием, инвентарем в соответствии со спецификой Программы. Предметное содержание выполняет информативные функции об окружающем мире.

Развивающая предметно-пространственная среда групп организована в виде хорошо представленных зон, оснащенных большим количеством развивающего материала.

Образовательная среда создана с учетом возрастных возможностей детей, гендерных особенностей, особых образовательных потребностей и конструируется таким образом, чтобы ребенок в течение дня мог найти для себя увлекательное дело, занятие.

В каждой возрастной группе созданы «центры активности», которые содержат в себе познавательный и развивающих материал в соответствии с возрастом детей: центр игры, центр экспериментально-исследовательской деятельности, центр математики и сенсорики, центр

конструирования, центр патриотического воспитания, книжный центр, центр творчества, центр безопасности. Групповые комнаты и кабинеты обеспечены интерактивным оборудованием (ноутбуки, интерактивные доски).

В ДОУ уделяется особое внимание эстетическому оформлению помещений, т.к. среда играет большую роль в формировании личностных качеств дошкольников. В группах созданы условия для самостоятельной, художественной, творческой, театрализованной, двигательной деятельности.

В оформлении детского сада использованы работы, изготовленные в совместной деятельности педагогов с детьми, родителей. В групповых комнатах, холлах, лестничных маршах организованы выставки детского и совместного художественного творчества.

- Трансформируемость

В ДОУ предусмотрена возможность изменения пространственной среды в зависимости от образовательной ситуации, в том числе меняющихся возможностей и интересов детей. Крупные мягкие модули, кубы, ширмы, стеллажи позволяют организовать любое игровое пространство по желанию детей. Центры активности легко трансформируются. Например: Центр экспериментально-исследовательской деятельности может превращаться в музей, выставку, в лабораторию. Книжный центр – в библиотеку, выставку, посвященную писателю или поэту. В образовательном пространстве, возможно перемещать мебель на колесиках (уголки ряжения, театральные). В группах имеются столы – трансформеры, состоящие из отдельных столов – треугольников, что позволяет моделировать пространство по желанию детей, в зависимости от образовательной ситуации. Педагоги вместе с детьми могут менять облик группового помещения. В группах имеются уголки уединения. Все оборудование является легким и удобным, и дети для того, чтобы создать свой мир игры в нужном месте и с нужными материалами сами его могут перемещать.

- Полифункциональность материалов обеспечивает возможность разнообразного использования составляющих предметной среды, в том числе детской мебели, матов, мягких модулей, ширм и т.д. Кроме того, в каждой группе присутствуют предметы, не обладающих жестко закрепленным способом употребления, в том числе природные материалы, пригодные для использования в разных видах детской активности (в качестве предметов-заместителей в детской игре).

- Вариативность среды обеспечивается наличием различных пространств в детском саду и в группах (для игры, конструирования, уединения и пр.), а также разнообразных материалов, игр, игрушек и оборудования, обеспечивающих свободный выбор детей. Игровой материал периодически сменяется, дополняется новыми предметами, стимулирующих игровую, двигательную, познавательную и исследовательскую активность детей, согласно сезону, тематическому планированию и потребностям детей. В центре сюжетно-ролевых игр появляются различные атрибуты, которые способствуют обогащению или развитию нового сюжета игры. В книжном центре обновляется подборка книг, в центре дидактических игр постоянно обновляются настольно – печатные игры. Наличие разнообразных материалов, игр, игрушек оборудования, обеспечивает свободный выбор детей, эмоциональный комфорт каждого ребёнка, развитие его положительного самоощущения, компетентности в сфере отношений к миру, к людям, к себе, включение в различные формы сотрудничества, что и является основными целями дошкольного обучения и воспитания. Игрушки для самостоятельных игр детей находятся на открытых полках, в непосредственной доступности. Развивающая среда группы соответствует интересам мальчиков и девочек. В зоне образовательной деятельности размещены центр дидактических игр, центр конструирования, центр математики, центр по речевому развитию. Такое размещение связано с тем, что расположенные рядом столы и стулья позволяют использовать эти «функциональные предметы и материалы» как на занятиях, так и в свободной деятельности, в индивидуальной работе с детьми. Развивающая предметная среда является одним из основных средств формирования личности ребенка и является источником познания и социального опыта.

Вывод: Развивающая предметно-пространственная среда в ДОУ создана с учетом ФГОС ДО и дает возможность эффективно развивать индивидуальность каждого ребенка.

- Доступность среды определяет возможность свободного доступа для воспитанников

всех помещений, где осуществляется образовательная деятельность; свободного доступа детей к играм, игрушкам, материалам, пособиям, обеспечивающим все основные виды детской активности. Необходимым условием является исправность и сохранность материалов и оборудования.

В ДОУ для работы с детьми и детьми с ОВЗ предусмотрены групповые комнаты, которые оснащены специальной мебелью, а также специально приспособленные кабинеты: учителя-логопеда, психолога. А так же — музыкальный и физкультурный зал.

Кабинеты специалистов оснащены специальным оборудованием для развития и коррекции нарушений: зеркалом, дидактическими играми для индивидуальных и подгрупповых занятий с детьми, проведения диагностики и консультации для родителей.

Территория ограждена забором, распашные ворота на жестком креплении. По всему периметру установлено видеонаблюдение. В здании установлено видеонаблюдение и автоматическая пожарная сигнализационная система. Конструктивные особенности здания не предусматривают наличие подъемников. Наличие специальных технических средств обучения коллективного и индивидуального пользования не предусмотрено.

- *Безопасность* предметно-пространственной среды определяется соответствием всех её элементов требованиям по обеспечению надежности и безопасности их использования.

Пространство предметно-развивающей среды дошкольного учреждения безопасно, соответствует санитарно-гигиеническим требованиям, правилам пожарной безопасности: все элементы предметно-пространственной среды наглядные пособия, игры и игрушки имеют сертификаты соответствия требованиям безопасности при их использовании.

При организации пространства учитывается цветовое решение в отделке помещения, эстетический вид. Уровень естественного и искусственного освещения соответствуют санитарно-эпидемиологическим требованиям к естественному, искусственному и совмещенному освещению жилых и общественных зданий.

Расположение мебели, игрового оборудования соответствует санитарным требованиям, правилам пожарной безопасности (детская мебель не загораживает запасные выходы, позволяя детям свободно двигаться в пространстве групповой комнаты или кабинета), особенностям физиологии детей, принципам функционального комфорта.

В групповых помещениях и кабинетах все стеллажи и полки прикреплены к стенам, мебель соответствует росту и возрасту детей, выполнена из натуральных материалов, что позволяет ей от частой влажной уборки не портится.

Функциональные размеры используемой детской мебели соответствует обязательным требованиям, установленным техническими регламентами, одной группы мебели и промаркированы согласно таблице СанПиНа.

Территория детского сада – важное составляющее звено развивающей предметно – пространственной среды. Территория детского сада включает 4 прогулочных участков для детей. Игровые площадки соответствует гигиеническим требованиям и обеспечивает удовлетворение потребностей детей в движении и развитии. На игровых площадках имеется игровое оборудование для обеспечения двигательной активности, художественно-эстетического, познавательного и речевого развития. Для организации сюжетно-ролевых и дидактических игр, детского экспериментирования с водой, песком и другими материалами, для проведения подвижных игр и трудовой деятельности. Прогулочные площадки оборудованы малыми игровыми формами в соответствии с возрастом: песочницами, спортивными комплексами и др.

В 2024 году МБДОУ «Детский сад «Руслан» предстоит капитальный ремонт в соответствии : « Концепции и дизайном».

5. Качество взаимодействия с семьёй

В ДОУ разработаны локальные акты, регламентирующие взаимодействие с семьями воспитанников:

- Устав ДОУ;
- Договор об образовании;

- Правила внутреннего распорядка для воспитанников и их родителей;
 - Положение о порядке приема на обучение по образовательным программам;
 - Положение о комиссии по урегулированию споров между участниками образовательных отношений.
- Рабочие программы педагогов ДОУ.

В ДОУ родители могут являться равноправными участниками воспитательно-образовательного процесса, участвовать в образовательной деятельности, помогать в организации различных мероприятий с участием детей (праздники, экскурсии, выставки, спортивные игры и тп.).

Родители приняли активное участие во всех мероприятиях организованных в ДОУ в 2022-2023 уч.г.

В ДОУ предусмотрена возможность для родителей выражать свою удовлетворенность/ не удовлетворенность качеством оказания образовательных услуг, присмотра и ухода в ДОУ не реже одного раза в год. Родители могут оставить свои предложения, отзывы. В 2022 году по результатам опроса она составляет 100%.

Родителям доступны информационные ресурсы, которыми они могут воспользоваться для расширения знаний (сайт ДОУ, страничка в ВК). В каждой группе организованы родительские чаты в мессенджерах для взаимодействия с родителями.

Совершенно новый потенциал для взаимодействия родителей и педагога несет в себе сайт детского сада, разработанный в соответствии с утвержденными законодательством требованиями к структуре и содержанию. На сайте любой родитель получает возможность познакомиться с особенностями образовательно-воспитательного процесса в ДОУ, узнать последние новости, и, таким образом, быть всегда в курсе всех происходящих в детском саду событий. На страницах сайта родители могут оставить свой отзыв о работе учреждения в разделе «Обращение граждан», оценить удовлетворенность качеством оказываемых услуг и внести свои пожелания и рекомендации об улучшении качества деятельности ДОУ в разделе «Независимая оценка качества».

В 2021 году создано официальное сообщество ДОУ в социальных сетях Вконтакте. Данное сообщество получило статус «Госорганизация» и зарегистрировано на портале Госуслуг. Войти можно через главную страницу сайта. На странице сообщества размещается актуальная информация о деятельности ДОУ, ведется информационно-профилактическая работа с родителями.

Управление воспитательным процессом с семьей – достаточно сложный процесс, поскольку предполагает личностную и профессиональную готовность всех специалистов ДОУ к принятию и освоению новых подходов в работе с родителями, развитие перспектив образовательного и воспитательного пространства, выбор ценностей при организации воспитательной среды. А также готовность родителей к взаимодействию со специалистами ДОУ по вопросам воспитания детей.

6. Качество здоровья, безопасности и качеству услуг по присмотру и уходу

В ДОУ разработаны:

- Инструкции по охране жизни и здоровья воспитанников
- Инструкция по технике безопасности, охране жизни и здоровья воспитанников на прогулочных площадках, во время труда в цветнике, на участке
- Инструкция по охране жизни и укреплению здоровья детей
- Инструкция по охране жизни и здоровья детей при организации и проведении целевых прогулок за пределы детского сада
- Инструкция по оказанию первой медицинской помощи детям при отравлениях ядовитыми растениями и грибами, укусах насекомых, тепловом и солнечном ударе.

Заполнены медицинские карты; сертификаты о профилактических прививках, осуществляются контрольные процедуры за санитарно-гигиеническим состоянием помещений, оборудования, территории в соответствии с санитарными правилами; отсутствуют замечания со стороны Роспотребнадзора.

Медицинское обслуживание воспитанников в ДОУ осуществляется медицинским персоналом КБУЗ ЯНАО «Новоуренгойская центральная городская больница » на основе договора о совместной

деятельности по медицинскому обслуживанию детей, посещающих ДОО.

В ДОО функционирует медицинский блок, включающий медицинский и процедурный кабинет. В медицинском блоке созданы соответствующие условия для работы медицинской сестры. Имеется необходимое медицинское оборудование и набор медикаментов, соответствующие всем требованиям современного медицинского кабинета. Выполняется график проведения вакцинации; осуществляется контроль выполнения санитарно-противоэпидемического режима и профилактических мероприятий.

В ДОО соблюдаются санитарно-гигиенические нормы.

Осуществляется деятельность по следующим направлениям:

- Комплексная медико-психолого-педагогическая оценка уровня физического развития и здоровья:

- Медицинский мониторинг (физического здоровья и развития детей);

- Психологический мониторинг (речевое развитие, интеллектуальное, эмоционально-волевое);

- Педагогический мониторинг (уровень физической подготовленности, определение моторной плотности, усвоение знаний по формированию ЗОЖ, овладение КГН)

- Сохранение и стимулирование здоровья воспитанников: физкультурно-развивающая деятельность, коррекционные и здоровьесберегающие технологии.

С условиями для охраны жизни и здоровья воспитанников можно ознакомиться в информационных уголках и сайте ДОО. В ДОО функционирует физкультурный зал, оснащенный современным оборудованием.

Комплексная безопасность ДОО включает в себя:

- Пожарная безопасность

- Антитеррористическая безопасность

- Дорожная безопасность

- Санитарно – эпидемиологическая безопасность.

В ДОО создана система нормативно-правового регулирования комплексной безопасности:

- Паспорт безопасности;

- Паспорт дорожной безопасности;

- Программа производственного контроля;

- Инструкции для педагогов по охране жизни и здоровья детей;

- Приказы о проведении учебной эвакуации по направлениям: пожарная и антитеррористическая безопасность, ЧП и ЧС;

- Инструкции и схемы действия сотрудников ДОО во время эвакуации по ГО, ЧП и ЧС;

- Приказы о назначении ответственных лиц за организацию эвакуации детей и сотрудников из здания.

В ДОО предусмотрено регулярное обучение коллектива по ТБ, ОТ, ЧС и др; имеются локальные нормативные акты, устанавливающие требования к безопасности внутреннего (группового и вне группового) помещения и территории ДОО, предназначенной для прогулок воспитанников на свежем воздухе, определены правила безопасности при проведении экскурсий и других мероприятий на территории ДОО (положения, инструкции, приказы, решения, акты, паспорта безопасности, памятки, планы, отчеты, журналы, схемы охраны, графики дежурств).

В рамках антитеррористической безопасности в ДОО осуществляется строгий пропускной режим, имеются камеры уличного видеонаблюдения. Вахтер ведет учет всех посетителей учреждения, с обязательной записью в Журнале посещения ДОО. Регулярно, круглосуточно работниками (дворниками, администрацией и воспитателями) осуществляется обследование территории ДОО на наличие подозрительных предметов, с обязательной записью итогов обследования в Журнале. И в помещении и на участке имеются все средства реагирования на чрезвычайные ситуации (план эвакуации детей в экстренных случаях, аптечка, инструкции, регламенты/правила безопасности, оптимизированные с учетом потребностей воспитанников группы, в том числе детей с ОВЗ или детей-инвалидов имеется телефон). Ведется необходимая документация для организации контроля над чрезвычайными ситуациями и несчастными случаями.

В ДОУ утверждены и соблюдаются нормативно-правовые акты, регулирующие выполнение норм хозяйственно-бытового обслуживания и процедур ухода за воспитанниками:

- Правила внутреннего распорядка для работников ДОУ;
- Правила внутреннего распорядка для воспитанников и их родителей (законных представителей);
- Режим дня с учетом адаптационных режимов для детей по потребности и возможности здоровья (индивидуальные маршруты адаптации и др.).

Обеспечена доступность предметов гигиены, педагоги развивают культурно-гигиенических навыки воспитанников.

В ДОУ регламентированы процессы организации рационального и сбалансированного питания и питья с учетом действующего СанПиНа:

- разработан «Порядок организации питания воспитанников ДОУ»;
- утвержден режим питания в соответствии с возрастом и индивидуальными особенностями детей; меню;

- утверждены технологические карты приготовления пищи, ежедневные и перспективные

- ведется бракераж, учет калорийности, обеспечены правильная кулинарная обработка и закладка пищевых продуктов).

В ДОУ питание детей соответствует заявленному 10-дневному меню. Для родителей (законных представителей) ежедневно доступна информация о питании в группах и на информационном стенде. В группах соблюдается сервировка стола, осуществляется индивидуальный подход в процессе питания.

7. Качество дошкольного образования для детей с ОВЗ

В ДОУ разработаны положения о группах компенсирующей и комбинированной направленности, положение о психолого-педагогическом консилиуме, имеется модель инклюзивного образования.

Количество детей с ОВЗ получающих услугу в группах комбинированной и компенсирующей направленности в 2022 году – 30 детей (из них 1 ребенок -инвалид).

Образовательный процесс для детей с ОВЗ осуществляется по адаптированным основным образовательным программам для детей с ТНР, с применением индивидуализированных методов обучения.

Коррекционно-развивающая помощь воспитанникам с ОВЗ оказывается следующими специалистами: педагог-психолог – 1 чел., учитель-логопед/дефектолог – 2 чел., воспитателями, музыкальными руководителями, инструктором по физической культуре. Ежедневно с детьми проводятся подгрупповые и индивидуальные коррекционные занятия в соответствии с АООП и индивидуальными маршрутами развития.

Содержание коррекционной работы в МБДОУ «Детский сад «Руслан» направлено на обеспечение коррекции недостатков в физическом и (или) психическом развитии различных категорий детей с ограниченными возможностями здоровья и оказание помощи детям этой категории в освоении Программы.

Одним из механизмов сопровождения данной категории детей является психолого – педагогический консилиум ДОУ, осуществляющий психолого – педагогическое сопровождение детей с особыми образовательными потребностями, который сопровождает ребенка на протяжении всего периода его развития, воспитания и обучения в детском саду. В службу сопровождения входят специалисты: зам. зав. по ВМР, учителя – логопеды, психолог, дефектолог, воспитатели, представляющие ребенка на ППк ДОУ.

Исходя из индивидуальных потребностей обучающихся с ОВЗ осуществляется индивидуальное сопровождение воспитанников и родителей, консультирование родителей.

При создании материально-технических условий для детей с ограниченными возможностями здоровья в ДОУ учитываются особенности их физического и психофизиологического развития.

В ДОУ создана адекватная возможностям ребенка охранительно-педагогическая и предметно-развивающая среда, то есть система условий, обеспечивающих полноценное развитие всех видов детской деятельности, коррекцию отклонений высших психических функций и становление личности ребенка.

Организация образовательного пространства и разнообразие материалов, оборудования и инвентаря в помещениях групп комбинированной, компенсирующей направленности, в кабинете учителя-логопеда/ дефектолога, кабинете педагога – психолога, музыкальном и физкультурном зале обеспечивает:

- игровую, познавательную, исследовательскую и творческую активность детей, экспериментирование с доступными детям материалами (в том числе с песком и водой);
- двигательную активность, в том числе развитие крупной, мелкой, мимической, артикуляционной моторики, участие в подвижных играх и соревнованиях;
- эмоциональное благополучие детей во взаимодействии с предметно-пространственным окружением;
- возможность самовыражения детей.

Предметно-пространственная развивающая среда в ДОУ создает возможности для успешного устранения речевого дефекта, преодоления отставания в речевом развитии, позволяет ребенку проявлять свои способности не только в организованной, но и в свободной деятельности, стимулирует развитие творческих способностей, самостоятельности, инициативности, помогает утвердиться в чувстве уверенности в себе, а значит, способствует всестороннему гармоничному развитию личности.

Предметно-развивающее пространство ДОУ организовано таким образом, чтобы каждый ребенок имел возможность упражняться в умении наблюдать, запоминать, сравнивать, добиваться поставленной цели под наблюдением взрослого.

Развивающая предметно-пространственная среда позволяет предусмотреть сбалансированное чередование специально организованной образовательной и нерегламентированной деятельности детей, время для которой предусмотрено в режимах каждой из возрастных групп в утренний и в вечерний отрезки времени.

Обстановка уравнивает эмоциональный фон каждого ребенка, способствует его эмоциональному благополучию. Эмоциональная насыщенность — одна из важных составляющих развивающей среды. Учитывали то, что ребенок скорее и легче запоминает яркое, интересное, необычное. Разнообразие и богатство впечатлений способствует эмоциональному и интеллектуальному развитию.

Наполнение развивающих центров и в групповом помещении, и в кабинете логопеда

Наименование органа	Функции
---------------------	---------

соответствует изучаемой лексической теме на данной неделе, каждую неделю наполнение развивающих центров частично обновляется.

Педагогический процесс оснащен необходимым демонстрационным, раздаточным материалом, техническими средствами. Зона дидактического и игрового сопровождения насыщена играми, пособиями, в том числе и авторскими: дидактические игры, схемы, символы, модели, речевые кубы и др. Дети с ОВЗ имеют возможность использовать все технические средства обучения из имеющихся в ДОУ. Организация доступной среды отражена на сайте ДОУ в разделе «Доступная среда» http://xn----7sbb5bdefvjt1l.xn--p1ai/index/dostupnaja_sreda/0-256

8. Органы управления, действующие в ДОУ

Заведующий	Контролирует работу и обеспечивает эффективное взаимодействие структурных подразделений организации, утверждает штатное расписание, отчетные документы организации, осуществляет общее руководство детским садом
Управляющий совет	Рассматривает вопросы: – развития образовательной организации; – финансово-хозяйственной деятельности; – материально-технического обеспечения.
Педагогический совет	Осуществляет текущее руководство образовательной деятельностью детского сада, в том числе рассматривает вопросы: – развития образовательных услуг; – регламентации образовательных отношений; – разработки образовательных программ; – выбора методической литературы, средств обучения и воспитания; – материально-технического обеспечения образовательного процесса; – аттестации, повышении квалификации педагогических работников; – координации деятельности методических объединений.
Общее собрание работников	Реализует право работников участвовать в управлении образовательной организацией, в том числе: – участвовать в разработке и принятии коллективного договора, Правил трудового распорядка, изменений и дополнений к ним; – принимать локальные акты, которые регламентируют деятельность образовательной организации и связаны с правами и обязанностями работников; – разрешать конфликтные ситуации между работниками и администрацией образовательной организации; – вносить предложения по корректировке плана мероприятий организации, совершенствованию ее работы и развитию материальной базы.

Управление дошкольным образовательным учреждением осуществляется в соответствии с действующим законодательством Российской Федерации: Законом «Об образовании РФ» от 29.12.2012 г. № 273-ФЗ, приказом Министерства образования и науки РФ от 30.08.2013 г. № 1014 «Порядок организации и осуществления образовательной деятельности по основным общеобразовательным программам – образовательным программам дошкольного образования».

В ДОУ разработан пакет документов, регламентирующих его деятельность: Устав ДОУ, локальные акты, договоры с родителями, педагогическими работниками, техническим персоналом, должностные инструкции. Имеющаяся структура системы управления, соответствует Уставу ДОУ и функциональным задачам ДОУ.

Управление ДОУ осуществляется в соответствии с законодательством Российской Федерации на основе сочетания принципов единоначалия и коллегиальности. Единоличным исполнительным органом ДОУ является заведующий, который осуществляет текущее руководство деятельностью учреждения.

Организационная структура управления дошкольным учреждением представляет собой совокупность всех органов с присущими им функциями. В ДОУ функционируют коллегиальные органы управления.

Деятельность коллегиальных органов управления осуществляется в соответствии с Положениями: Положение об Общем собрании работников, Положение о Педагогическом совете, Положение об Управляющем совете, Положение об общем родительском собрании, Положение о

родительском комитете. Структура, порядок формирования, срок полномочий и компетенция органов управления ДОУ, принятие ими решений устанавливаются на заседании Педагогического совета и Общем собрании работников в соответствии с законодательством Российской Федерации. В детском саду соблюдаются социальные гарантии участников образовательного процесса. Контроль является неотъемлемой частью управленческой системы ДОУ. В течение учебного года за педагогической деятельностью осуществлялся контроль разных видов (оперативный, тематический) со стороны заведующего, заместителя заведующего по ВМР, результаты которого обсуждались на рабочих совещаниях и педагогических советах с целью дальнейшего совершенствования образовательной работы. В МБДОУ сложилась коллегиальная система управления, органы управления взаимодействуют между собой. Имеющаяся структура управления соответствует действующему законодательству и отвечает целями задачам ДОУ. Управление ДОУ осуществляется в режиме функционирования. Заседания органов управления ДОУ проходят регулярно, ведутся протоколы заседаний. Принятие локальных нормативных актов МБДОУ проходит на заседаниях управляющих органов.

В ДОУ используются эффективные формы контроля: различные виды мониторинга: управленческий, методический, педагогический, психолого–педагогический; контроль за состоянием здоровья детей, социологические исследования семей. Разработано Положение о контрольной деятельности. Внутри учрежденческий контроль проходит через все структурные подразделения и направлена на:

- Охрану и укрепление здоровья воспитанников
- Воспитательно – образовательный процесс кадры, аттестация педагогов, повышение квалификации
- Административно -хозяйственная и финансовая деятельность
- Питание детей
- Технику безопасности и охрана труда работников и жизни воспитанников
- Вопросы контроля рассматриваются на Общих собраниях (конференциях) работников, Педагогических советах, административных совещаниях при заведующем детским садом
- Налажена система взаимодействия с организациями, предоставляющими услуги для обеспечения нормального функционирования МБДОУ, заключены договора с поставщиком продуктов питания, коммунальных услуг.

Целенаправленная работа всего педагогического коллектива по взаимодействию с семьей воспитанников: проводились родительские собрания, индивидуальное и групповое консультирование, совместные выставки декоративно – прикладного творчества, праздники. Система управления в ДОУ обеспечивает оптимальное сочетание традиционных и современных тенденций: программирование деятельности ДОУ в режиме развития, обеспечение инновационного процесса в ДОУ, комплексное сопровождение развития участников образовательной деятельности, что позволяет эффективно организовать образовательное пространство дошкольного учреждения. Структура и система управления соответствуют специфике деятельности детского сада.

В 2022 году в систему управления детским садом внедрили элементы электронного документооборота. В муниципальном бюджетном дошкольном образовательном учреждении «Детский сад «Руслан» создана система управления в соответствии с целями содержанием работы учреждения, с учетом запросов участников образовательных отношений. В соответствии с

законодательством Российской Федерации осуществляется прием, перевод и отчисление воспитанников. Копии документов доступны для изучения всем заинтересованным лицам. Согласно законодательным документам семьи воспитанников пользуются льготами: при приеме в учреждение и в части родительской платы. Работа педагогического коллектива детского сада с родителями, организована в рамках равноправных партнерских взаимоотношений. Психологический климат в коллективе, между участниками образовательных отношений стабильный, комфортный, доброжелательный. Учреждение информационно открыто. Функционирует официальный сайт. В перспективе совершенствовать формы взаимодействия с родителями, разработать планы сетевого взаимодействия.

Вывод: сформированная структура и механизм управления образовательной организацией определяют стабильное функционирование и развитие МБДОУ. Система управления ведется в соответствии с существующей нормативно-правовой базой всех уровней управления дошкольным образованием, позволяет оптимизировать управление, включить в пространство управленческой деятельности значительное число педагогов, работников ДОУ и родителей (законных представителей).